

Guide For User

e-Tax Invoice by Email - Web Validation

สารบัญ

1. Overview	3
1.1 Overview	3
2. Usage.....	4
2.1 Web Validation	4
1.1.2 PDF	4
2.1.2 non PDF.....	6
3.1.2 Verification result.....	7

1. Overview

1.1 Overview


e-Tax Invoice by Email – Web Validation เป็นระบบที่ใช้สำหรับพิสูจน์ ใบกำกับภาษีในรูปแบบต่าง ๆ ทั้งในรูปแบบของเอกสาร PDF และรูปแบบของเอกสารที่ไม่ใช่ PDF ซึ่งจะสามารถพิสูจน์ได้ว่าเอกสารนั้นถูกประทับรับรองเวลาด้วยลายมือชื่ออิเล็กทรอนิกส์ที่ได้มีการลงทะเบียนไว้กับระบบหรือไม่

การให้บริการระบบพิสูจน์ใบกำกับภาษีนั้นจะมีรูปแบบเป็น web browser ให้ผู้ใช้สามารถ upload เอกสารใบกำกับภาษีลงไปในระบบ จากนั้นระบบจะนำไฟล์นั้นไปพิสูจน์กับระบบ ดังรูป

Web Validation
e-Tax Invoice by Email

ระบบพิสูจน์ใบกำกับภาษีอิเล็กทรอนิกส์

เลือกไฟล์ใบกำกับฯ ไม่มีไฟล์ที่ถูกเลือก

กรุณาทำตามเงื่อนไขที่กำหนดเพื่อระบุตัวตน ฉันไม่ใช่โปรแกรมอัตโนมัติ  reCAPTCHA

กดปุ่มเพื่อพิสูจน์

©2017 e-Tax Invoice by Email by ETDA

รูปที่ 1 Interface e-Tax Invoice Web Validation

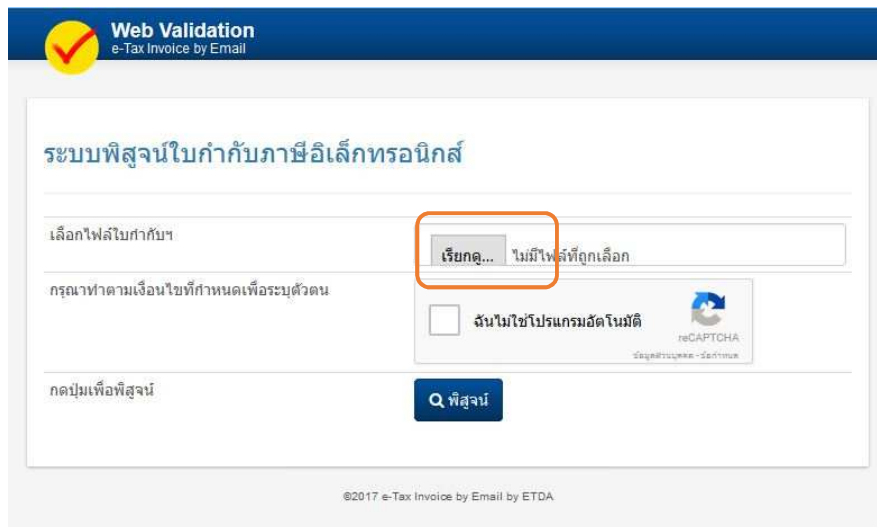
2. Usage

2.1 Web Validation

Web Validation จะรองรับเอกสารเป็นสองกลุ่ม คือกลุ่มที่เป็นไฟล์ PDF และกลุ่มที่ไม่ใช่ไฟล์ PDF

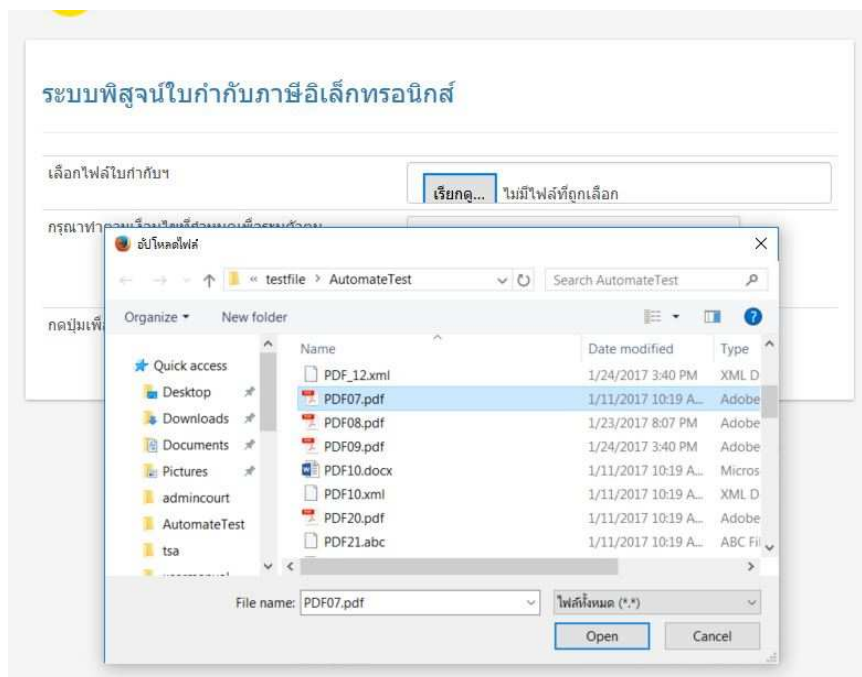
2.1.1 PDF

1. กด เลือกไฟล์ สำหรับเลือกไฟล์ PDF ที่ต้องการพิสูจน์



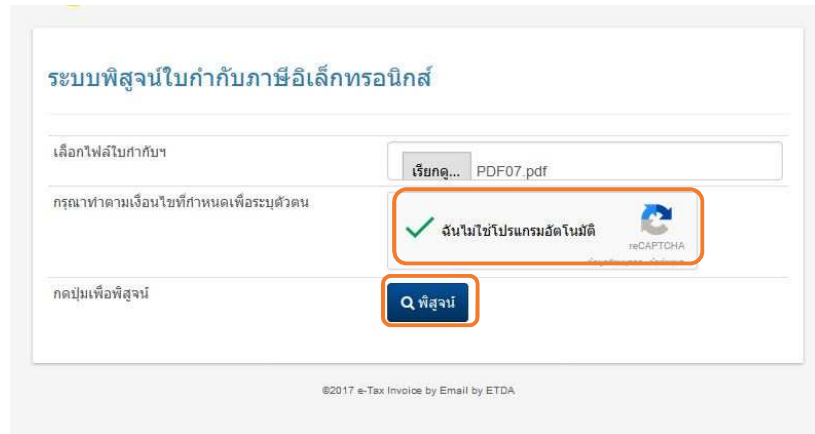
รูปที่ 2 แสดงปุ่มสำหรับ เลือกไฟล์ PDF

2. website จะแสดงผลหน้าต่างสำหรับ เลือกไฟล์ และกดปุ่ม open



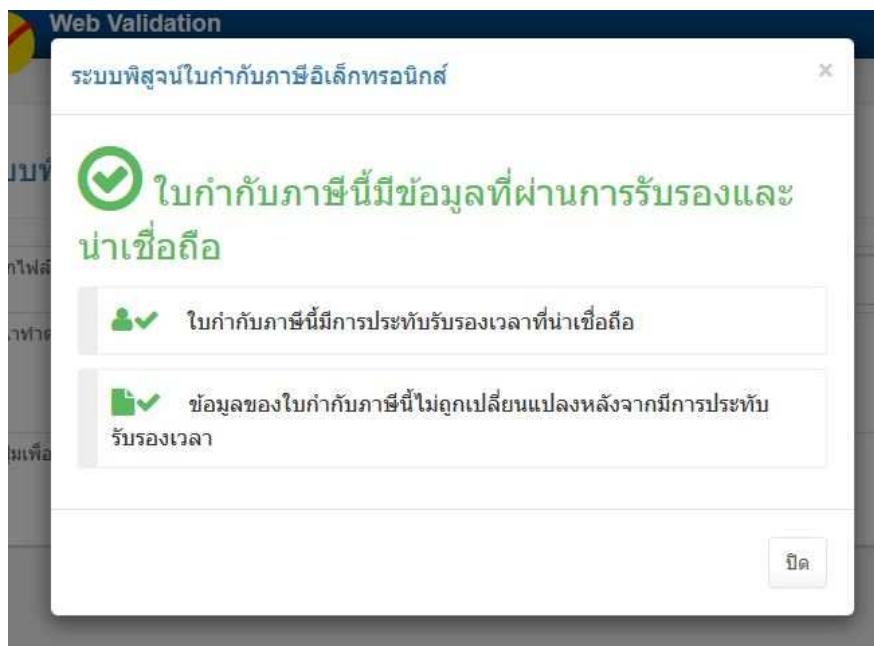
รูปที่ 3 แสดงการเลือก ไฟล์ PDF

3. เมื่อเลือกภาพเสร็จแล้วให้ทำ Captcha test และกดปุ่ม พิสูจน์ เพื่อดำเนินการพิสูจน์ไฟล์ PDF



รูปที่ 4 แสดงปุ่มพิสูจน์และ Google Captcha

4. หลังจากพิสูจน์เสร็จแล้ว Validation Portal จะส่ง response กลับมาเพื่อแสดงผล ดังรูป



รูปที่ 5 แสดงผลการพิสูจน์

จากรูปที่ 5 website แสดงผลการพิสูจน์ โดยจะมีการแสดงผลออกมาเป็นสองกรอบ โดยความหมายของการพิสูจน์จะกล่าวในบทถัดไป

2.1.2 non PDF

สำหรับไฟล์ที่ไม่ได้อยู่ในรูปแบบของ PDF จะต้องมีการรับบรรจุ timestamp token ต่างหากซึ่งภายในจะบรรจุ timestamp token และ reference id โดยจะถูกจัดเก็บอยู่ในรูปแบบ XML เมื่อเลือกไฟล์ที่

ไม่ได้้อยู่ในรูปแบบของ PDF ระบบจะเพิ่ม upload file box เข้ามาในหน้าแสดงผล สำหรับเพิ่ม timestamp token

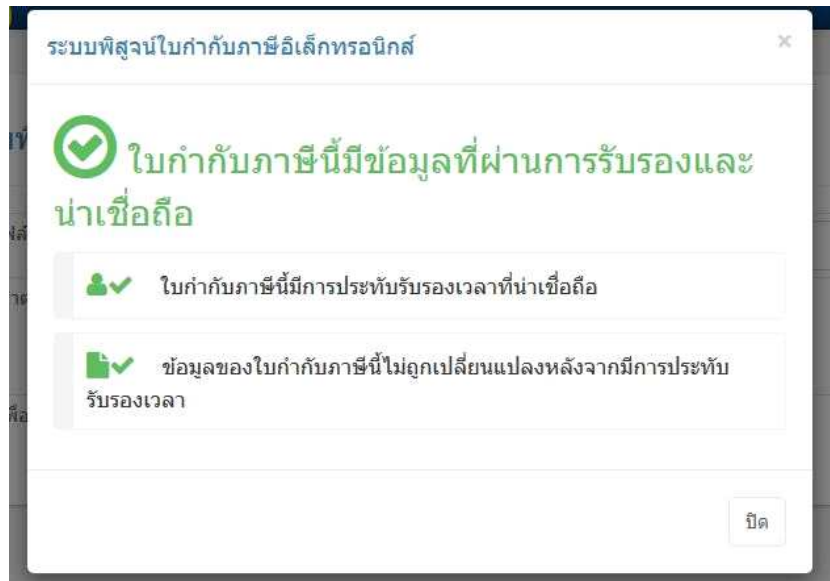
1. กด เลือกไฟล์ สำหรับเลือกไฟล์ PDF ที่ต้องการพิสูจน์

รูปที่ 6 แสดงกล่อง upload file ที่เพิ่มเข้ามา

2. กดเลือกไฟล์ Timestamp Token จากรูปที่ 6 เมื่อเลือกไฟล์ใบกำกับภาษี ที่ไม่ได้้อยู่ในรูปแบบของ PDF โดยในตัวอย่างเลือกเป็นนามสกุล .docx ระบบจะเพิ่มกล่องเลือก Timestamp Token สำหรับให้ผู้ใช้งาน upload ไฟล์ timestamp token จากนั้น กดเลือกทำ Captcha และกดปุ่มพิสูจน์

รูปที่ 7 แสดงการเพิ่มใบกำกับภาษีแบบ non PDF และ Timestamp Token file

3. หลังจากพิสูจน์เสร็จแล้ว Validation Portal จะส่ง responserückมาเพื่อแสดงผลดังรูป



รูปที่ 8 แสดงผลการพิสูจน์

2.1.3 Verification result

สำหรับผลการพิสูจน์ใบกำกับภาษี จะแบ่งออกเป็น 2 แถว และระหว่างซึ่งแสดงผลแตกต่างกันดังนี้



ในการพิสูจน์ผลลัพธ์นั้นจะมี 2 แถบคำอธิบายขึ้นอยู่สองแถว

- พิสูจน์การประทับรับรองเวลา

ใช้สำหรับพิสูจน์ว่า เอกสารดังกล่าวถูกประทับรับรองเวลาโดยใคร เป็นผู้ที่มีสิทธิประทับรับรองเวลา เอกสารหรือไม่ และในการประทับรับรองเวลานั้นจนถึงตอนนี้ เอกสารชุดนี้ยังอยู่ในช่วงเวลาที่สามารถใช้งานได้หรือไม่

- พิสูจน์ความสมบูรณ์

ใช้สำหรับพิสูจน์ว่า เอกสารชุดดังกล่าวนี้ มีการถูกเปลี่ยนแปลงแก้ไขเนื้อหาของเอกสารหรือไม่

ถ้าหากเอกสารที่ส่งไปพิสูจน์ไม่ผ่านการตรวจจะขึ้นเตือนดังรูปที่ 9



รูปที่ 9 แสดงผลการพิสูจน์ที่เอกสารไม่ถูกต้อง